

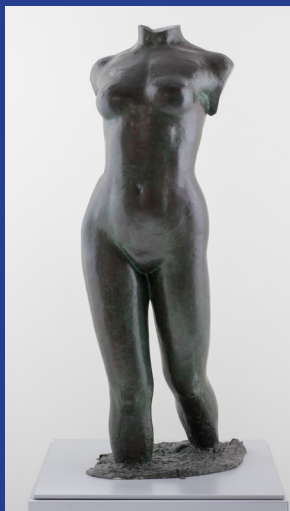
© Musées Fabre de Montpellier Méditerranée Métropole / photographie Frédéric Jaumes



*Volume*



*rendez-vous*  
salle **42**  
au 1<sup>er</sup> étage

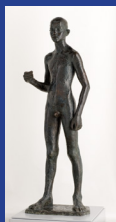


Aristide Maillol,  
*La femme qui marche dans l'eau*,  
bronze

***Vous pouvez aussi effectuer cette activité devant ces œuvres :***



René Iche,  
*Contrefleur*,  
1933, bronze



Germaine Richier,  
*Loretto I*,  
1934, bronze



# Volume

***Dans la pochette bleue foncée :***

- ***trois cubes en cubes***
- ***des cartes***

## ***Tournez !***

Faites la ronde autour de la sculpture pour l'observer en tournant autour d'elle. Toutes les faces sont travaillées par l'artiste. A l'inverse des tableaux qui sont accrochés sur le mur et peints uniquement sur une face.

## ***Observez***

Il s'agit d'une femme qui marche dans l'eau. Si l'âge des enfants le permet, introduire les notions d'espace : devant, derrière, sur le coté, de profil, etc.

## ***Jouez !***

Insérez les cartes correspondant à l'œuvre dans les cubes et empilez-les. N'hésitez pas à les mettre dans le désordre pour voir si les enfants réagissent.

Distribuez ensuite les cartes aux enfants pour qu'ils puissent reconstituer chacun leur sculpture au sol.



**Idée de comptines :**  
Jolie ronde



*Texture*



*venez-vous*  
salle **30**  
au 1<sup>er</sup> étage



Antoine Augustin Préault,  
*Jacques Coeur*,  
1873, Plâtre



# Texture

**Dans la pochette jaune :**

- **pochette mystère avec des objets à toucher**
- **texte donnant des infos sur cette sculpture**

## **Toucher à l'aveugle !**

Dans la sacoche mystère, des objets ont été glissés. Les enfants devront à tour de rôle y passer la main et deviner de quel objet il s'agit.

Cette étape n'étant pas évidente pour les plus petits, il s'agira surtout de leur faire développer le vocabulaire du lexique du tactile et de la sensation. Est-ce c'est léger / lourd / froid / chaud / mou / dur ?

## **Observer !**

Une fois cette activité terminée, sortez les objets et essayez de les retrouver sur la sculpture. Nous voyons des pompons, une boucle de ceinture...

## **Déguisez-vous !**

Les objets sont faits pour être portés. Si les enfants le souhaitent, vous pouvez les en parer.





© Musées Fabre de Montpellier Méditerranée Métropole / photographie Frédéric Jaumes



*Position*



rendez-vous  
salle **45**  
au 1<sup>er</sup> étage

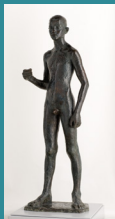


Germaine Richier,  
*L'escrimeuse*,  
1943, bronze visuel

***Vous pouvez aussi effectuer cette activité devant ces œuvres :***



René Iche,  
*Contrefleur*,  
1933, bronze



Germaine Richier,  
*Loretto I*,  
1934, bronze



# Position

***Dans la pochette bleu canard :***

- ***un mannequin en bois***

## ***Observer !***

Observez l'œuvre avec les enfants et sa position. Comment sont placés ses bras / ses jambes, sa tête ?

## ***Prenez la pose !***

Essayons de refaire son attitude.

Pour les aider, les adultes peuvent utiliser le mannequin en bois et d'abord le positionner à l'identique de la sculpture. Les enfants pourront s'en servir comme repère pour l'imiter.



***Technique***

*rendez-vous*

salle **45**

au 1<sup>er</sup> étage



Antoine Augustin Préault,  
*Jacques Cœur*,  
1873, Plâtre



# Technique

## ***Dans la pochette blanche :***

- ***huit blasons en feutrine***
- ***des formes à scratcher***

## ***Observer le blason !***

Le blason de Jacques Cœur est à portée de vue des enfants puisque vous le trouverez sur le socle. Le blason est comme le drapeau d'une famille : grâce à des symboles, des formes et des couleurs, ils permettent de reconnaître les personnes d'une même famille ou non.

Répérez ensemble les formes qu'il contient. Que voit-on ? Des cœurs, des coquillages

## ***Jouez !***

Distribuez aux enfants les supports du blason ainsi que les formes.

Les enfants devront positionner les cœurs et les coquillages, soit en suivant l'exemple de l'œuvre, soit en inventant un nouveau blason à l'aide des formes géométriques.

## ***Re-nommez-vous !***

Selon les formes utilisées par les enfants rebaptisez-les en suivant le modèle de Jacques Cœur.

Ex. Antoine Carré / Juliette Rond, etc...





# Schéma corporel

rendez-vous  
salle **45**  
au 2<sup>ème</sup> étage

# Schéma corporel

**Dans la pochette bleu clair :**

- **des cartes imagier du corps**
- **des miroirs rectangulaires**
- **un jeu des détails**
- **un livre** *Beaucoup de beaux bébés*

## Observez !

Les sculptures sont plus proches de la réalité que les tableaux. Les enfants peuvent d'ailleurs plus facilement faire des rapprochements entre leur propre corps et celui de ces œuvres.

## Admirez-vous !

Commencez par distribuer les miroirs aux enfants pour qu'ils s'y observent. Nommez les différentes parties de leur visage.

*Je vois mon nez, mes yeux, mes oreilles, j'ai deux oreilles, deux yeux ...*

Vous pouvez chanter des comptines sur le corps humain.

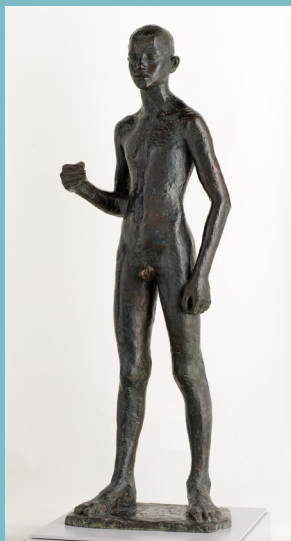
## Jouez !

Proposez ensuite aux enfants de retrouver des similitudes entre eux et les œuvres.

A l'aide de l'imagier, engagez un jeu : chaque enfant tire au sort une carte et cherche le détail dans les sculptures.

## Lisez !

Finissez par un temps de lecture avec le livre proposé.

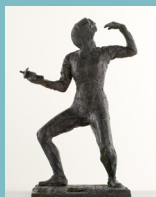


Germaine Richier,  
*Loretto I*,  
1934, bronze

**Vous pouvez aussi effectuer cette activité devant cette œuvre :**



René Iche,  
*Contrefleur*,  
1933, bronze



Germaine Richier,  
*L'escrimeuse*,  
1943, bronze visuel

