

Catalogue raisonné des  
tableaux de diverses écoles  
objets d'art et de haute  
curiosité composant le  
précieux cabinet de [...]

. Catalogue raisonné des tableaux de diverses écoles objets d'art et de haute curiosité composant le précieux cabinet de M. Collot... dont la vente aura lieu les mardi 25 et mercredi 26 mai 1852... / [expert] George. 1852.

**1/** Les contenus accessibles sur le site Gallica sont pour la plupart des reproductions numériques d'oeuvres tombées dans le domaine public provenant des collections de la BnF. Leur réutilisation s'inscrit dans le cadre de la loi n°78-753 du 17 juillet 1978 :

- La réutilisation non commerciale de ces contenus ou dans le cadre d'une publication académique ou scientifique est libre et gratuite dans le respect de la législation en vigueur et notamment du maintien de la mention de source des contenus telle que précisée ci-après : « Source gallica.bnf.fr / Bibliothèque nationale de France » ou « Source gallica.bnf.fr / BnF ».

- La réutilisation commerciale de ces contenus est payante et fait l'objet d'une licence. Est entendue par réutilisation commerciale la revente de contenus sous forme de produits élaborés ou de fourniture de service ou toute autre réutilisation des contenus générant directement des revenus : publication vendue (à l'exception des ouvrages académiques ou scientifiques), une exposition, une production audiovisuelle, un service ou un produit payant, un support à vocation promotionnelle etc.

[CLIQUER ICI POUR ACCÉDER AUX TARIFS ET À LA LICENCE](#)

**2/** Les contenus de Gallica sont la propriété de la BnF au sens de l'article L.2112-1 du code général de la propriété des personnes publiques.

**3/** Quelques contenus sont soumis à un régime de réutilisation particulier. Il s'agit :

- des reproductions de documents protégés par un droit d'auteur appartenant à un tiers. Ces documents ne peuvent être réutilisés, sauf dans le cadre de la copie privée, sans l'autorisation préalable du titulaire des droits.

- des reproductions de documents conservés dans les bibliothèques ou autres institutions partenaires. Ceux-ci sont signalés par la mention Source gallica.BnF.fr / Bibliothèque municipale de ... (ou autre partenaire). L'utilisateur est invité à s'informer auprès de ces bibliothèques de leurs conditions de réutilisation.

**4/** Gallica constitue une base de données, dont la BnF est le producteur, protégée au sens des articles L341-1 et suivants du code de la propriété intellectuelle.

**5/** Les présentes conditions d'utilisation des contenus de Gallica sont régies par la loi française. En cas de réutilisation prévue dans un autre pays, il appartient à chaque utilisateur de vérifier la conformité de son projet avec le droit de ce pays.

**6/** L'utilisateur s'engage à respecter les présentes conditions d'utilisation ainsi que la législation en vigueur, notamment en matière de propriété intellectuelle. En cas de non respect de ces dispositions, il est notamment passible d'une amende prévue par la loi du 17 juillet 1978.

**7/** Pour obtenir un document de Gallica en haute définition, contacter [utilisation.commerciale@bnf.fr](mailto:utilisation.commerciale@bnf.fr).

25 mai 1852

# CATALOGUE

RAISONNÉ

DES

# TABLEAUX

DE DIVERSES ÉCOLES,

OBJETS D'ART & DE HAUTE CURIOSITÉ,

COMPOSANT LE PRÉCIEUX CABINET,

DE M. COLLOT,

Ancien Receveur général, et ancien Directeur de la Monnaie de Paris,

DONT LA VENTE AURA LIEU

LES MARDI 25 ET MERCREDI 26 MAI 1852,

HOTEL DES VENTES,

**RUE DES JEUNEURS, N° 42,**

Grande Salle n. 1,

Par le ministère de M<sup>r</sup> DONNEFONS DE LAVIALLE, Commissaire-Preneur, à Paris,

RUE DE CHOISEUL, 11,

Avec l'assistance de M. GEORGE,

ANCIEN COMMISSAIRE-EXPERT DU MUSÉE DU LOUVRE,

Rue du Sentier, 8, pour les Tableaux,

Et M. ROUSSEL, Expert pour les Objets d'Art et de Curiosité.

EXPOSITION PUBLIQUE

LES TROIS JOURS QUI PRÉCÉDERONT LA VENTE.

**PARIS**

IMPRIMERIE ET LITHOGRAPHIE DE MAULDE ET RENOU,

Rue des Fossés-Saint-Germain-l'Auxerrois 14.

1852

D 25612

Yd. 1  
8.

5  
Ser. 5 de Rissel

## ORDRE ET CONDITIONS DE LA VENTE.



**Elle sera faite au comptant.**

**Les acquéreurs paieront, en sus des adjudications, cinq pour cent applicables aux frais de vente.**

***Mardi 25. 1<sup>o</sup> VACATION, les Objets d'Art.***

***Mercredi 26. 2<sup>m</sup> VACATION, les Tableaux.***

## AVANT-PROPOS.



La rédaction du Catalogue que nous publions aujourd'hui, disons-le tout d'abord, ne nous appartient pas en entier. M. COLLOT possède depuis plus d'un demi-siècle la plupart des Tableaux qui composent sa Collection, et il n'a pas voulu laisser à d'autres le soin d'en faire connaître les principaux avant de s'en séparer.

En effet, personne mieux que lui ne pouvait accomplir une pareille tâche. Sa vie s'est passée au milieu de ses Tableaux, achetés en grande partie dans les premières galeries de Rome, de 1798 à 1801, par les soins du célèbre chevalier Seroux d'Agincourt, ancien fermier-général et auteur de l'Histoire de l'art par les monuments, depuis leur décadence jusqu'à leur renaissance. Il faisait ces acquisitions avec un soin pour ainsi dire paternel pour M. COLLOT, qui était alors à Paris et qu'il n'a cessé d'honorer de son amitié jusqu'au jour de sa mort, arrivée en 1817, à l'âge de 86 ans. M. COLLOT ne se

contenta pas de posséder ses Tableaux ; il les étudia longuement, avec passion, avec la sagacité de l'amateur, qui interprète le génie des maîtres d'après leurs chefs-d'œuvre et sait leur faire rendre en quelque sorte tout ce qu'ils contiennent de beautés cachées et d'intentions secrètes. Les artistes et les connaisseurs qui, pendant tant d'années, vinrent successivement visiter sa galerie, apportèrent à cette étude le concours de leurs appréciations et de leurs lumières. Ce Catalogue contient donc en quelques pages le résultat de près de cinquante années de réflexions incessantes et de scrupuleuses analyses. Chaque Tableau principal est étudié dans ses détails comme dans son ensemble, et il n'est pas une nuance de la pensée du maître ou de son exécution qui ait échappé à la sagacité du patient et studieux amateur.



Les objets rachetés (r.) furent revendus le 16 déc. 1852 g.v.

## DÉSIGNATION

DES

# TABLEAUX

*Noté: Le tableau de Léonard de Vinci, Salomé recevant la tête de saint Jean-Baptiste, vendu à la vente de la bibliothèque de la ville de Paris le 16 déc. 1852 pour 120,000 francs. Racheté par le gouvernement le 29. 11. 1853 pour 29,000 francs.*

**ÉCOLE ITALIENNE.**

### LÉONARD DE VINCI.

#### 1. Salomé recevant la tête de saint Jean-Baptiste.

Hérode Antipas, voyant danser Salomé, promet de lui accorder tout ce qu'elle lui demanderait. Cette jeune princesse, conseillée par sa mère, demanda la tête de saint Jean-Baptiste, et l'obtint. Léonard a choisi pour sujet de son tableau le moment où elle la reçoit.

Un bourreau la tient suspendue par les cheveux et la dépose dans une coupe d'albâtre fleurie, placée sur une console, couverte d'un large tapis, et dont les pieds sont formés par des sphynx.

Les deux figures sont debout et de grandeur naturelle. La partie inférieure du corps du bourreau est cachée par la console. Le raccourci du bras qui tient la tête révèle une science qui n'a été égalée que par Michel-Ange. Le regard de ce bourreau, tourné vers la princesse, indique le salaire qu'il voudrait en obtenir, et semble la ravalier jusqu'à lui.

La tête de saint Jean est d'une beauté si expressive, qu'elle

*Il a été pris  
120,000  
Retenu par le  
gouvernement  
29. 11. 1853.  
16,500.  
Thibaudan*

semble respirer encore ; on dirait que sa bouche entr'ouverte va exhaler le dernier soupir. Nulle expression de douleur ne dépare cette belle tête, et nulle tache de sang ne souille cette scène. Léonard avait trop de goût pour ne point la purger de tout ce qui aurait pu la rendre repoussante.

Dans la figure de Salomé, ce grand maître paraît s'être appliqué à atteindre la perfection de la Vénus de Médicis, que Cosme venait de faire transporter de Rome à Florence. C'est même élégance dans la taille, même délicatesse dans les formes, même suavité dans les contours, même pureté dans le dessin, même fermeté dans l'exécution. De sa main droite, *semi reducta*, comme a dit Ovide, elle montre la tête de sa victime. Elle n'ose pourtant pas la regarder, mais ses yeux et sa bouche laissent percer la joie de son triomphe. Une légère teinte verdâtre, que le peintre a infiltrée dans le blanc de l'œil de Salomé, décèle sa férocité. Ce trait a suffi à Léonard pour manifester le caractère de son personnage principal, tant il faut peu de chose au génie pour faire éclater sa pensée.

Salomé, de la main gauche, relève légèrement sa robe. L'opposition de ces deux mains mérite d'être étudiée. Les cheveux, partagés sur le front, en laissent à découvert une grande partie, dont la proéminence annonce la fierté. Deux boucles de ces cheveux, fort légères, descendent sur ses épaules, et une couronne de myrte est le seul ornement de sa coiffure. Son cou est paré d'un collier fort simple, auquel est suspendue une seule perle. Les globes de son sein, à demi sortis du corsage, ont les formes de la première jeunesse, et leurs contours sont rendus avec une suavité séduisante.

Tout dans cette œuvre, jusqu'aux pieds que le vêtement laisse à demi découverts, est exécuté avec un soin, une perfection, qui sont un des caractères particuliers de ce maître. La magie du clair-obscur y est portée à un degré de séduction inconnu avant lui. Raphaël et Fra Bartholoméo ne parvinrent à l'acquérir qu'après qu'il leur en eût révélé le secret.



Une autre qualité bien éminente dans Léonard, c'est l'expression, cette partie sublime de l'art, qui lui permet, comme l'a dit d'Agincourt, de porter au dehors toutes les sensations de l'âme. C'est ce que Plinè a appelé *pingere animum*. Elle est d'autant plus difficile à acquérir qu'elle est renfermée dans des limites très étroites, au delà et en deçà desquelles la vérité ne saurait exister. En deçà c'est l'impuissance, au delà c'est la manière. Quand le Corrège s'est efforcé d'atteindre Raphaël, il est tombé dans ce dernier défaut.

On reproche avec raison à Léonard d'avoir répandu sur ses figures une teinte que les Italiens ont appelée *Lo Sfumato*. C'est un des traits qui distinguent ce maître de tous ses disciples. Luini, le plus habile de tous, a un ton plus clair, plus brillant; mais qu'il est loin de son maître! Pour s'en convaincre, qu'on aille à notre Musée voir dans le grand salon ce tableau, où Luini a peint Salomé, la tête de saint Jean-Baptiste, et un bras qui la dépose dans la coupe. Les amis des arts qui prendront la peine de faire cette comparaison, en tireront grand profit.

On sait combien sont rares les tableaux de Léonard; dans toute l'Europe on n'en connaît pas trente bien authentiques. Notre Musée en possède plusieurs :

Le portrait de Mona Lisa, dit la Joconde, estimé, en 1827, par les experts du Musée. . . . .	125,000 fr.
Celui de Lucrece Grivelli. . . . .	80,000
La Vierge aux rochers . . . . .	150,000
Saint Jean tenant une croix. Il a beaucoup souffert. . . . .	30,000

L'année dernière (1851), à la vente du roi de Hollande, le tableau de ce maître connu sous le nom de la Colombine, composé d'une seule figure, fut vendu 80,000 fr.

Celui que je possède appartenait à la famille Barberini, à Rome, qui l'avait depuis près de deux cents ans. Il y fut acheté le

5 octobre 1799. C'est aujourd'hui, peut-être, le tableau le plus important de ce maître. Malgré plus de trois cent cinquante ans d'existence, il est d'une conservation parfaite.

Peint sur bois de cèdre. — Haut. 1 m. 55 c. Larg. 85 c.

## ANDREA DEL SARTO.

### 2. Sainte Famille.

*Acquis le 25. May 1855 F. 1500*

La sainte Vierge, vêtue d'une robe d'étoffe jaune surmontée d'une tunique rouge, soutient légèrement dans ses bras l'Enfant Jésus assis sur un coussin vert. Il regarde le petit saint Jean qui, debout à la droite de la Vierge, tient d'une main une croix, de l'autre une banderolle sur laquelle on lit : *Ecce agnus Dei*. Derrière la Vierge, sur le second plan, se trouve Joseph vu à mi-corps. Dans un coin du tableau on aperçoit un paysage d'où se répand le jour qui éclaire cette scène paisible.

On trouve dans ce tableau toutes les qualités qui ont placé son auteur au premier rang des grands maîtres qui ont illustré l'école florentine : un dessin pur, une expression noble, un coloris brillant, une touche facile et gracieuse qu'on remarque sur toutes les figures. La tête de la Vierge est d'une distinction de style très remarquable et d'un idéal comparable aux plus beaux airs de tête de Raphaël et de Léonard.

Peint sur bois. — Haut. 1 m. Larg. 72 c.

(Ce tableau fut acheté en 1799 chez Monseigneur Stuy, prélat romain.)

## GUIDO RENI.

*Acquis le 25. May 1855 F. 3.978*

### 3. Sainte Marguerite.

Le mérite de ce tableau ne peut être bien senti que par les personnes qui ont fait une étude approfondie de l'art de la peinture. Au premier aspect ses couleurs privées d'éclat attirent peu l'at-

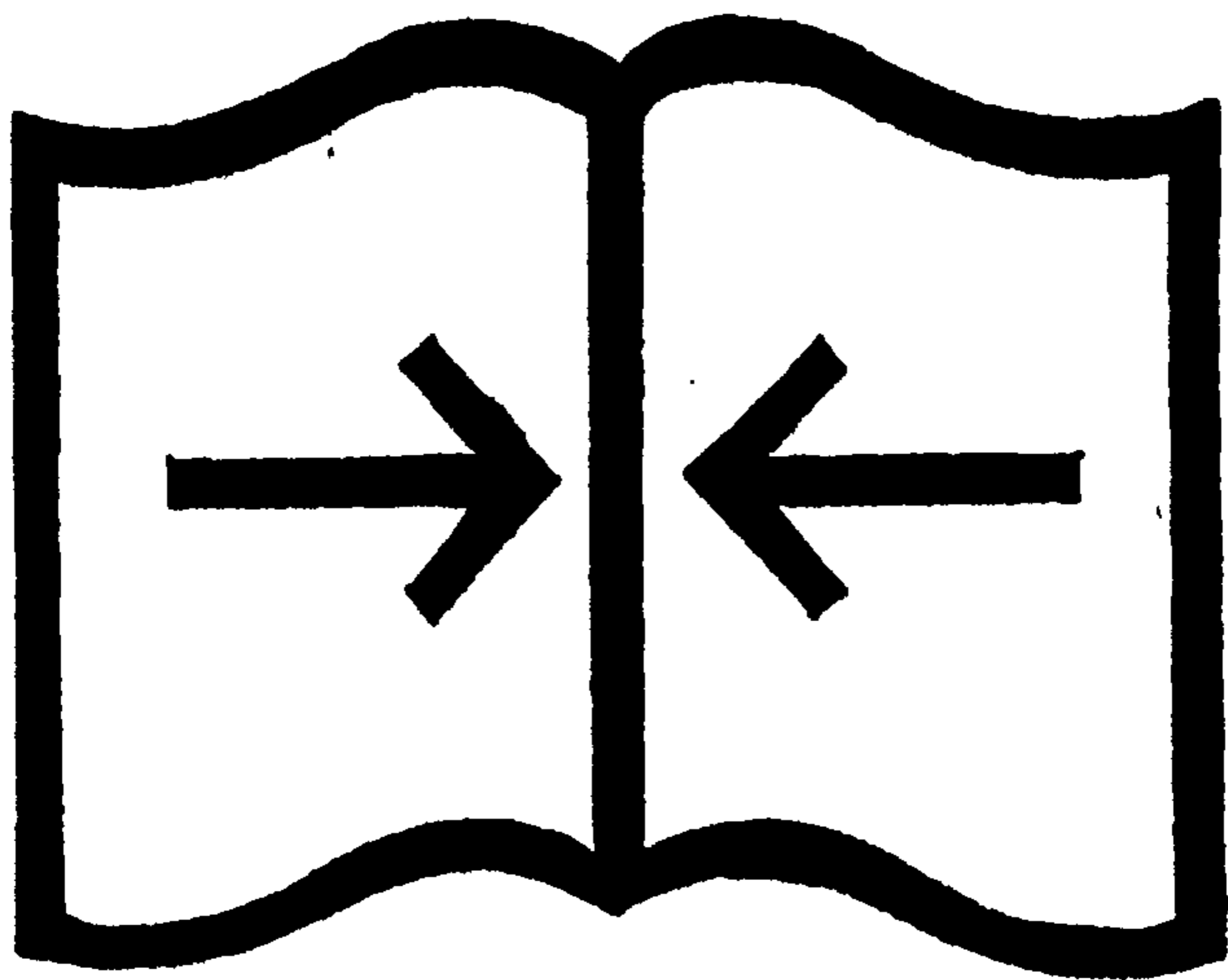
tion. Ce n'est pas cependant sans un dessein bien médité que le Guide les a choisies. La sainte qu'il a voulu nous présenter est une de ces beautés parfaites, mais pieuses et modestes, qui se couvrent des vêtements les plus simples, les moins éclatants pour échapper aux regards du monde. Mais dès que les yeux se sont portés sur ces figures célestes, ils s'y arrêtent, les contemplent, et ne se retirent que pénétrés d'admiration et de respect.

Pour bien apprécier cette œuvre, il faut se demander quel a été le but du peintre, et ensuite quels sont les moyens qu'il a dû choisir pour l'atteindre.

Le Guide a voulu nous montrer une vierge douée de tous les charmes de la jeunesse et de la beauté qui sait que ces dons ne sont qu'un moyen offert à la vertu pour en rendre le culte plus méritoire, et qui s'est vouée à la prière, au jeûne, à la macération, pour être un jour admise au rang des bienheureuses.

Passons aux moyens : Le peintre a choisi le moment où la fatigue de la prière et une longue abstinence commencent à laisser leur empreinte. Elles n'ont point encore altéré les traits ni les formes de la sainte; mais une légère pâleur a déjà affaibli les roses de ses joues; ses lèvres n'ont point perdu leur vermeil, ni ses yeux leur douceur; son front conserve sa sérénité, et nulle ride ne dépare cette belle figure; on s'aperçoit seulement qu'un sang un peu appauvri circule dans ses veines, et colore moins vivement son teint. Ses mains croisées sur sa poitrine restent blanches, potelées, ravissantes, mais la croix qui les décore repousse tout sentiment profane, et ne laisse place qu'à des idées de chasteté.

De larges draperies couvrent son sein sans en dérober les formes soutenues et arrondies que ces mains font pressentir. Le Guide n'a donc rien négligé pour nous montrer une beauté parfaite; mais il n'a pas un seul instant perdu de vue que cette beauté est une sainte. Il a donc usé de toutes les ressources de son art pour que sa vierge n'inspirât d'autre pensée que le recueillement, d'autre sentiment que l'admiration et le respect, d'autre désir que celui des biens célestes. Dans cette figure, tout



**RELIURE SERRÉE**  
**ABSENCE DE MARGES INTÉRIEURES**

**VALABLE POUR TOUT OU PARTIE DU  
DOCUMENT REPRODUIT**

décèle les privations, mais aucun trait ne laisse percer la souffrance ; il y règne un calme, une sérénité, qui annoncent la béatitude.

Un manteau et une robe drapés nonchalamment et à larges plis forment toute la parure de la sainte. Les couleurs vertes et lilas n'y sont qu'en demi-teinte. Le Guide a senti qu'il devait les priver d'éclat afin qu'elles ne pussent point éclipser le léger incarnat qui colore encore ce beau visage ; il a ainsi répandu sur ce tableau la douce harmonie qui le distingue.

Derrière la figure est une sorte de dragon. C'est, dit-on, le symbole de l'esprit malin vaincu par la sainte : je crois que le Guide l'a placé dans son tableau comme gardien de la virginité de sainte Marguerite. Pausanias rapporte que c'est dans cette intention que Phidias avait placé un serpent au pied de sa fameuse statue de Pallas. On le voit dans toutes les copies de cette statue.

On ne sait ce qu'on doit le plus admirer dans ce tableau. Sa conception, l'expression de la sainte, sa grâce, la facilité du pinceau, la pureté du dessin, y sont portées à un degré de perfection qui ne laisse rien à désirer.

Si quelque juge peu pénétrant pensait que j'ai exagéré le mérite de cette œuvre, on pourrait lui rappeler les paroles de Nicomaque à un critique de l'Hélène de Xeuxis : Prends mes yeux et tu la trouveras divine.

Ce tableau a été gravé par Vitali.

Peint sur toile. — Haut. 1 m. 02 c. Larg. 0 m. 84 c.

(Il était à Rome dans la galerie Colonna sous le n. 207. Il y fut acheté le 18 janvier 1799.)

## **GUIDO CAGNACI.**

### **4. Jeune Martyre.**

Ce tableau était un des ornements de la galerie du duc d'Orléans avant 1789 ; il est cité par d'Angerville dans son *Histoire*.

*des Peintres*, t. 2, p. 103, et il a été gravé par J. Cauche. Voici la notice qu'on lit sur cette gravure :

« L'expression sublime que le peintre a répandue dans ce tableau, qui n'est composé que d'une seule figure, porte dans l'âme un sentiment de tristesse, une douleur compatissante dont on ne saurait se défendre. La sainte est renversée, la tête appuyée sur un banc. Sa jeunesse, sa beauté, le caractère céleste de sa tête, tout contribue à former une opposition déchirante avec les instruments de supplice épars dans sa prison. Correction de dessin, pinceau fin et délicat, coloris frais, touche suave; rien n'est à désirer dans ce superbe tableau. »

On y admirera surtout la science de raccourci dont le peintre a fait preuve dans le mouvement de la tête de la sainte.

Peint sur toile. — Haut. 1 m. Larg. 1 m. 38.

## PAUL VÉRONÈSE.

### 5. Alexandre Farnèse, sa Maîtresse, et leur Enfant sous les attributs de Mars, Vénus et l'Amour.

650

Mars arrive dans l'appartement de Vénus presque nue et couchée sur de riches étoffes doublées d'hermine. Elle tourne sa tête vers ce dieu appuyé sur sa lance; un Amour s'occupe à détacher sa cuirasse. L'attitude de Mars annonce la force et la fierté, mais son regard n'a rien de terrible; il semble répondre à celui de la déesse qui paraît lui sourire.

Ce tableau est de l'époque où ce grand peintre jouissait de la plénitude de son talent. Dans aucun autre on ne trouve une expression plus vraie, un dessin plus correct, une couleur plus brillante, une touche plus ferme, un empâtement aussi vigoureux; il n'y a pas une seule partie de ce tableau qui n'ait été exécutée avec un soin tout particulier. On voit que le peintre avait à cœur de rendre son œuvre digne du grand capitaine dont son pinceau devait transmettre l'image.

Pour indiquer l'éclat de sa cuirasse, Paul Véronèse s'est plu à y faire refléter la figure de la déesse.

(On sait combien sont rares les tableaux de chevalet de ce grand maître. Celui-ci faisait partie de la galerie du prince Justiniani; il y fut acheté le 28 septembre 1799.)

Peint sur toile. — Haut. 1 m. 07 c. Larg. 0 m. 02 c.

## TITIEN (TIZIANO VECELLIO).

### 6. Portrait du peintre.

Il est représenté de profil, la tête coiffée d'une toque noire. Il porte un manteau garni de fourrures, et tient en main une tablette sur laquelle on lit : *Titianus seipsum ex speculo pingens multa felicitate expressit ann. LXI.*

Tout le monde sait que le Titien vécut près d'un siècle et qu'il peignit jusqu'au dernier jour de cette longue carrière. Il était donc à 61 ans dans la maturité la plus vigoureuse de son génie. Les portraits du Titien ont toujours compté parmi ses œuvres les plus recherchées; celui-ci emprunte une valeur en quelque sorte historique à la figure du peintre, retracée par lui-même avec une prédilection qu'il a voulu inscrire dans son œuvre.

Toile. — Haut. 0 m. 86 c. Larg. 0 m. 70 c.

## PAR LE MÊME.

### 7. Jeune femme à sa toilette.

*Rijugé le 29. Mar. 1855. 900*

De sa main gauche elle tient une partie de sa chevelure qu'elle s'apprête à arranger sur sa tête. Des perles sont entrelacées dans ses cheveux d'un blond doré. L'on en voit une en forme de pendeloque, suspendue à son oreille. De sa main droite elle attache sur son épaule l'agrafe de son vêtement. Devant cette figure est une table de toilette, sur laquelle est une riche aiguière.

*Prof. 8700  
Metine  
1855 & 1600  
Thibaudan*

La pose de cette figure, vue jusqu'aux genoux, est des plus gracieuses. Elle permet de voir tous les traits du visage, le contour des épaules et l'élégance de la taille. Il n'est aucune de ces parties qu'on ne se plaise à admirer.

Dans cet ouvrage on reconnaît l'élève du Giorgione. On croirait même qu'il l'a exécuté pendant qu'il était à son école. On y trouve la même couleur, le même empâtement que celui du maître. C'est presque la même pose que celle que le Giorgione a donnée à sa maîtresse dans son tableau de famille, que nous allons bientôt décrire. Ils se sont l'un et l'autre appliqués à faire ressortir la beauté des épaules. La figure peinte par le Titien a moins d'expression que celle de son maître; mais elle a plus de vénusté. Il ne faut point en être surpris : l'un peignait des portraits, l'autre une figure idéale. Acheté à Rome le 16 octobre 1798.

(Acheté à Rome le 16 octobre 1798.)

Peint sur toile. — Haut. 0 m. 68 c. Larg. 0 m. 56 c.

## GIORGIONE.

### 8. Le Giorgione, sa Maîtresse, Pierre Luzzo, son élève, et une servante.

Ce peintre s'est représenté, dans ce tableau, au moment où il se réconcilie avec sa maîtresse. Ils se donnent la main en signe de paix; mais leurs regards froids et réservés font présager qu'elle sera peu durable.

Ils ont l'un et l'autre le costume de leur époque et de leur pays. Le Giorgione est vêtu d'un surtout noir, ouvert sur la poitrine, qui laisse ainsi paraître la chemise; le cou est nu; une coque de même couleur que le surtout couvre sa tête; ses joues et son menton sont ornés d'une barbe épaisse et brune. Tous ses traits sont nobles et réguliers, et sa physionomie annonce l'intelligence et la douceur.

Les traits de sa maîtresse sont d'une régularité parfaite et empreints d'une charmante expression. Le corsage de



sa robe ne cache point l'élégance de sa taille, et laisse à découvert les épaules, dont les contours gracieux sont d'une couleur ravissante. Des cheveux d'un blond doré sont le seul ornement de sa coiffure.

Sur le second plan, entre ces deux personnages, on voit de face une suivante d'une stature forte, au teint brun, aux traits réguliers, mais d'une physionomie vulgaire.

Derrière le Giorgione est son élève, Pierre Luzzo. Il observe cette scène avec étonnement et inquiétude ; car il aimait la jeune femme et en était aimé. Peu après il l'enleva à son maître, qui se pendit de désespoir, à l'âge de 34 ans.

C'est ce peintre qui créa l'école vénitienne, et qui le premier fit sentir combien les soins minutieux que Bellini, son maître, et tous ceux de cette époque apportaient dans l'exécution de leur travail, nuisaient à leurs figures par la sécheresse des contours et la raideur des mouvements. Il a su donner aux siennes toute leur liberté et un éclat de couleur qui n'a point été surpassé.

Les tableaux de ce maître sont fort rares. Au commencement de ce siècle, Venise, sa patrie, n'en possédait que trois dans ses églises, et un seul de chevalet.

Celui-ci était dans la galerie Colonna, à Rome, sous le n° 169. Il y était connu sous le nom de la Famille du Giorgione. Il y fut acheté le 18 janvier 1799.

Peint sur toile. — Haut. 0 m. 17 c. Larg. 1 m. 48 c.

## PAR LE MÊME.

### 9. Mariage de sainte Catherine.

*adjud. à M. Ozben*  
*Fr. 600*  
Cette sainte, à genoux aux pieds de la Vierge, reçoit de l'Enfant Jésus, assis sur les genoux de sa mère, l'anneau nuptial. Le petit saint Jean est auprès du fils de Dieu. Sur le même plan, derrière la Vierge, sont trois pères de l'Église, le premier en habit de moine, le second avec le costume de cardinal, le troisième

vêtu de lin. Le cardinal tient un Missel et tous les trois récitent des prières. Dans le fond du tableau à droite et à gauche on aperçoit un paysage.

On trouve dans cette œuvre toutes les qualités de ce maître, un pinceau moelleux, un coloris brillant et des draperies souples et bien agencées.

Haut. 0 m. 71 c. Larg. 1 m. 34 c.

## L'ALBANE.

### 10. Jugement de Paris.

Le berger, debout et les jambes croisées, appuyé contre un arbre, tient en main la pomme. Sa ceinture est couverte d'une large draperie qui descend d'une de ses épaules, sur laquelle est posée sa houlette. Il regarde attentivement les trois déesses debout devant lui. Junon tient de ses deux mains une écharpe qui lui sert de ceinture et flotte au-dessus de sa tête; près d'elle est Vénus, qui vient de laisser tomber de ses épaules son léger vêtement, dont un Amour pudique lui fait une ceinture; — Pallas, vue de dos, a le pied sur son bouclier, au-dessous duquel est sa tunique, et de ses deux mains elle dépose son casque. La scène se passe dans une vallée, au pied du mont Ida, qui s'élève sur la gauche. Au sommet du mont sont deux Naïades assises, et au-dessous d'elles le dieu Scamandre, appuyé sur son urne d'où sort le fleuve; sur le premier plan un Amour, couché sur le ventre à côté de son carquois, lève la tête qu'il appuie sur une de ses mains en regardant attentivement les déesses. Au pied de la colline opposée sont deux Amours assis, et au milieu du tableau, dans le haut, un autre Amour porté sur un nuage.

Un riche paysage, orné sur le premier plan d'arbres majestueux, et exécuté d'une manière large et facile, embellit beaucoup cette scène. Les déesses n'ont point cette beauté idéale qu'on leur désirerait. On sait que sa femme et sa belle-sœur servaient habituellement de modèle à l'Albane. Mais dans les figures des trois Amours placés sur le premier plan de ce tableau, on trouve

toutes les aimables qualités de ce maître : couleur fraîche et brillante ; touche facile et moelleuse ; contours gracieux qui ré-  
vèlent le désir d'atteindre le Corrège.

(Acheté de la galerie du prince Altieri, le 1<sup>er</sup> août 1798.)

Peint sur toile. — Haut. 1 m. 26 c. Larg. 1 m. 68 c.

## ANDRÉ SACCHI.

### 11. Vénus et l'Amour.

325 Vénus est couchée sur un lit de repos formé de coussins rouge pourpré et recouverts d'une draperie bleue aux plis ondoyants. L'Amour, agenouillé sur le bord du lit, tient son carquois en l'air et regarde une des flèches que vient d'en tirer sa mère.

Ces deux figures sont les portraits de la maîtresse du peintre et de leur enfant. A l'exemple de l'Albane, son maître, il prenait ses modèles dans sa famille. Le dessin, le modelé et la couleur de ce tableau sont remarquables. Les contours des formes sont fondus avec tant de souplesse qu'on n'aperçoit aucun temps d'arrêt, et la couleur est si transparente qu'on voit le sang circuler sous la peau. Chaque touche a cette suavité, cette *morbidezza* qu'on ne trouve ordinairement que sous les pinceaux de l'Albane ou du Corrège.

Sacchi, né à Rome, fut le premier élève de l'Albane. Il a surpassé son maître dans sa Prédication de saint Romuald, l'un des tableaux célèbres de cette capitale du monde chrétien.

Peint sur toile. — Haut. 1 m. 30 c. Larg. 0 m. 98 c.

Ce tableau était dans la galerie Colonna sous le n. 176. Il fut acheté le 20 janvier 1799.

## BAROCHE.

12. La Vierge, l'Enfant Jésus et le petit saint Jean.

La Vierge, vue de profil, soutient l'Enfant Jésus qu'elle contem-  
ple avec une ineffable expression de douceur et d'amour. Le

Peigné à 950.  
Relié  
à la page le 29. 11. 1855.  
3 700

divin Enfant vient de se saisir de la croix de roseau du petit saint Jean, et tourne vers sa mère des regards attristés. Le jeune précurseur est debout derrière Jésus; sa figure est tenue dans la demi-teinte.

Ce tableau réunit toutes les qualités de ce maître : un dessin correct, une touche gracieuse, un coloris frais et brillant, des airs de tête intéressants, et une lumière répandue avec grande intelligence. La figure de la Vierge est, dit-on, le portrait de la sœur du peintre.

Ouvrage d'une parfaite conservation. — Haut 0 m. 66 c. Larg. 0 m. 55 c.

## ANNIBAL CARRACHE.

### 13. L'Éducation de l'Amour.

Mercure nu, la tête couverte de son pétase et les jambes garnies de ses talonnières ailées, assis sur un fragment de rocher, apprend à lire à l'Amour debout devant lui. Le jeune dieu épelle et suit du doigt les lettres tracées sur un papier déroulé sur les genoux de Mercure. Vénus Céleste, portant des ailes, est debout derrière son fils, un bras appuyé contre le rocher. Une draperie rouge voltige derrière elle. Le fond du tableau représente un massif de rochers entouré d'arbres touffus. De belles plantes garnissent la terrasse du premier plan.

Pour donner une idée de la grâce de cette composition, il suffit de dire que c'est une copie d'un célèbre tableau du Corrège dont Carrache avait fait une étude particulière.

Peint sur toile. — Haut 1 m. 30 c. Larg. 1 m. 17 c.

## DOMINIQUIN.

### 14. L'Ange gardien.

Il conduit un jeune enfant auquel il montre le ciel. Celui-ci, les bras croisés sur sa poitrine, contemple d'un air ravi le séjour des bienheureux.

*Peinture à l'huile  
Retinée*

*450  
Annibal*

*Peinture à l'huile  
Retinée  
L'Église de la 29  
Mars 1855 J 800.*

L'ange a les ailes déployées ; il est vêtu d'une tunique bleue sur laquelle se drape élégamment un manteau. L'enfant porte une tunique jaunâtre. Tous deux ont les pieds nus. Le fond du tableau offre un charmant paysage montagneux meublé de quelques bouquets d'arbres.

Voici ce que, le 10 juillet 1801, écrivait M. le chevalier d'Agincourt, en annonçant l'acquisition de ces deux derniers tableaux :

« Le premier n'est qu'une copie ; mais Carrache avait fait une  
« étude particulière du Corrège, et on le reconnaît bien au torse  
« de Mercure et à la figure de l'Amour. Cette copie ne déparera  
« point les voisins que vous lui donnerez.

« L'autre, d'une proportion bien différente, et propre à orner  
« un cabinet, doit être mis près des yeux. Il est infiniment pré-  
« cieux par l'expression. Il est impossible de la rendre plus  
« vraie, plus touchante qu'elle l'est dans la jolie tête de l'en-  
« fant, que son ange gardien regarde avec bonté en lui montrant  
« le ciel. Le dessin en est parfait, et le coloris ce qu'il doit être  
« pour qu'on ne soit occupé que de ces deux premières et essen-  
« tielles parties de l'art. Ce tableau est du faire le plus pré-  
« cieux du Dominiquin. »

Peint sur toile. — Haut. 0 m. 47 c. Larg. 0 m. 38 c.

**VANNI (FRANCESCO).**

### 15. Sainte Cécile.

410 La Sainte debout auprès d'un buffet d'orgue, le corps incliné en arrière et les yeux levés au ciel, chante la gloire du Seigneur. D'une main elle tient un papier, l'autre repose sur ses genoux. Elle est coiffée d'un turban gris orné d'une grosse perle. Ses cheveux et son voile retombent sur ses épaules. Un ange l'accompagne en touchant de l'orgue. Un autre ange soutient son manteau rouge qui se drape à larges plis sur sa robe bleue.

Vanni s'est souvent inspiré de Baroque : aussi retrouve-t-on

dans ce tableau toute la grâce et tout le moelleux du pinceau de ce maître; mais la couleur de Vanni est plus chaude et plus vigoureuse. La disposition de ses figures, ses airs de tête et son goût de draperies rappellent l'école des Carrache, dans la manière desquels on sait qu'il fit plusieurs ouvrages.

Peint sur toile. — Haut. 1 m. 32. Larg. 1 m.

### ANDRÉ SOLARIO.

#### 16. La Vierge tenant dans ses bras l'Enfant Jésus.

Le Fils de Dieu est nu et la Vierge est vêtue d'une large mante bleue doublée de blanc, sous laquelle on aperçoit un vêtement rouge. Les draperies sont dessinées avec goût, et le choix de leur couleur répand sur ce tableau un grand éclat. Dans la figure de la Vierge et dans celle de l'Enfant, dans le dessin et le contour des formes, dans le soin et le fini de toutes les parties de ce petit tableau, on voit qu'il est l'œuvre d'un des premiers élèves de Léonard.

600

Peint sur bois. — Haut. 0 m. 48 c. Larg. 0 m. 62 c.

### SALVATOR ROSA.

*Copy. Le 29. 11. 1855 F 900.*

#### 17. Les Paysans de Lycie changés en grenouilles.

900

Latone, dont les vêtements annoncent l'infortune, est debout sur le devant d'un paysage d'un aspect sévère et terrible; ses deux enfants nus sont assis à ses pieds. La déesse appelle la colère de Jupiter sur deux paysans qui lui ont refusé avec injure l'eau du ruisseau dans lequel ils sont entrés. La vengeance divine se manifeste déjà; les têtes et les mains des paysans ont pris des formes de grenouille.

Au-delà du ruisseau s'élève une masse énorme de rochers entassés les uns sur les autres, entremêlés d'arbustes et taillés presque à pic. Un arbre séculaire qui dépasse leur sommet projette ses vigoureux branchages en dehors de la scène. Dans le

lointain, les eaux d'un golfe baignent des rives montagneuses à l'extrémité desquelles on découvre un village.

Les paysages de Salvator sont tout autant du domaine de l'imagination que de celui de la réalité. Il se plaît à y accumuler des arbres foudroyés ou morts, des terrains bouleversés et stériles, des végétations transplantées de pays inconnus, des rochers gigantesques aux profils bizarres; il y entasse en quelque sorte tout ce que la nature offre de plus extraordinaire et de plus sauvage.

Le paysage que nous venons de décrire est un de ces sites fantastiques si chers à l'imagination exaltée du maître; mais il a le privilège, bien rare parmi les tableaux de Salvator, d'une couleur argentine et claire et d'une exécution très soignée.

Peint sur toile. — Haut. 1 m. 25 c. Larg. 1 m. 06 c.

### PAR LE MÊME.

#### 18. Le Satyre et le Paysan.

750 A quelques pas de son habitation ombragée d'arbres, un paysan est assis sur un fragment de roc devant une table rustique sur laquelle est une cruche et un morceau de pain. D'une main il tient une écuelle remplie de soupe, de l'autre il porte à la bouche une cuillerée du potage sur laquelle il souffle.

Le Satyre, qui le regarde d'un air étonné, exprime sa surprise par des gestes énergiques et se penche vers lui comme pour l'interroger.

L'idée de cette composition est empruntée à l'apologue bien connu du Satyre et du Paysan, à cette différence près que c'est le Satyre qui se présente ici chez le villageois.

L'expression parlante et pleine d'animation de nos deux personnages prête un intérêt singulier à cette scène, si simple par elle-même. Mais ce qui ne contribue pas moins à lui donner du mouvement et de la vie, c'est le feu de son exécution où éclatent

toute la verve et la facilité de ce peintre inimitable ; c'est encore sa couleur vigoureuse et son effet frappant de vérité.

Ces deux tableaux de Salvator Rosa faisaient partie de la galerie du prince Altieri, où ils ont été achetés le 1<sup>er</sup> août 1799.

Peint sur toile. — Haut. 1 m. Larg. 0 m. 78 c.

## ÉCOLE ESPAGNOLE.

### MURILLO.

#### 19. La Partie de cartes.

*Murillo. 1799. H. 1.300*

Trois jeunes bacheliers, assis devant une table, font une partie de cartes. Le premier, à gauche du spectateur, montre du doigt celle qu'il vient de jeter ; le second, au milieu de cette table, réfléchit sur celle qu'il doit jouer ; le troisième, l'œil tendu, la bouche béante, attend celle qui va paraître.

La figure du premier, vue de trois quarts, est coiffée d'une toque rouge ornée d'une plume, et la pâleur répandue sur tous ses traits décèle la passion qui le dévore. Le second, tête nue, aux cheveux bruns et touffus, au teint frais, est vu de face. Le calme qui règne dans toute sa physionomie contraste merveilleusement avec la figure passionnée du personnage précédent. Le troisième est vu de profil. Sa fraîcheur et sa candeur attestent son inexpérience. Il est nu-tête et sa chevelure est d'un blond doré.

Leur costume est celui des bacheliers de Salamanque à cette époque.

Le peintre a porté, dans ce tableau, la lumière sur la figure et les mains, seuls objets intéressants de la scène. Les six mains, posées chacune dans une situation différente, attestent une science et une rectitude de dessin fort remarquables. Voici ce qu'écrivait le chevalier d'Agincourt en envoyant ce tableau à Paris, le 21 mars 1801 :



« Votre Murillo pourrait être confondu par des yeux peu exercés avec un Caravage, par le ton de force qu'on y remarque; mais il diffère de ce maître par les ombres que celui-ci donne d'un seul coup et d'une seule teinte, tandis que dans votre tableau on distingue une foule de nuances fondues avec un soin extrême. Regardez les mains des joueurs : vous y distinguerez des passages de teintes soignées, recherchées et moelleuses, qu'on ne trouve jamais dans le Caravage. »

Peint sur toile. — Haut. 0 m. 72 c. Larg. 1 m. 03 c.

## ZURBARAN.

### 20. Saint Joachim et la jeune Marie.

*Peinture n° 600*  
*Activa*  
380  
Saint Joachim, assis sur la terrasse de sa maison, s'entretient avec la jeune Marie et lui pose affectueusement la main sur l'épaule. La jeune vierge, debout devant son père, vient de lui offrir un bouquet de fleurs et le regarde avec la plus vive tendresse. Elle est vêtue d'une robe rose boutonnée au corsage, et tient un livre de la main gauche. — Saint Joachim est enveloppé d'une large robe grise violacée sur laquelle se drape un manteau jaune. Son maintien grave, sa barbe et ses cheveux blancs lui donnent un air vénérable qui forme un touchant contraste avec la physionomie candide et la grâce virginale de la jeune Marie.

L'expression des figures, l'arrangement des draperies, la dignité des poses, tout est du plus grand style dans ce tableau, dont la couleur vigoureuse et la touche grasse et fondue accusent le plus beau faire de Zurbaran.

Peint sur toile. — Haut. 1 m. 70 c. Larg. 1 m. 13 c.

## RIZI (LE FRÈRE JEAN).

### 21. La Vierge apparaissant à des Chartreux.

*Peinture n° 330*  
*Activa*  
La Vierge debout, au milieu du tableau, impose les mains, en signe de bénédiction, sur deux Chartreux agenouillés

devant elle. A cette miraculeuse apparition tous les autres religieux du couvent se prosternent, saisis d'étonnement et d'admiration. Saint Joseph, portant un bouquet à la main, et saint Jean-Baptiste, accompagnent la Vierge. Dans le haut du tableau, Dieu le père et son Fils sont assis sur des nuages où se jouent des chérubins; le Saint-Esprit plane au milieu d'une Gloire resplendissante de lumière. La Vierge est vêtue d'un manteau qui recouvre sa tête et vient s'agrafer sur sa poitrine à un riche fermoir.

Cette composition est d'une belle simplicité d'effet; les expressions des figures sont vraies et variées, les attitudes heureuses et naturelles; l'exécution décèle une grande pratique.

Toile. — Haut. 2 m. 91 c. Larg. 2 m. 54 c.

## RIBERA, DIT L'ESPAGNOLET.

### 22. Adoration des Bergers.

La Vierge et les bergers contemplent avec une religieuse admiration l'Enfant Jésus couché sur la crèche recouverte d'un linge blanc. — Cinq figures vues à mi-corps.

*Peigné à 125  
Retenue*

Toile. — Haut. 1 m. 00 c. Larg. 1 m. 43 c.

## VELASQUEZ.

### 23. Martyre de sainte Agathe.

*Le Jugement 29 Mars 1855 \$ 1.000*

La sainte est attachée au poteau, entourée de ses bourreaux. L'un d'eux, armé de tenailles, s'apprête à lui arracher les seins. Un autre fait chauffer des fers. Quatre autres personnages assistent à ce supplice.

Cette esquisse est remarquable par l'expression de la sainte, l'éclat des couleurs et la finesse de la touche.

Haut. 0 m. 80 c. Larg. 0 m. 28 c

## ÉCOLES FLAMANDE ET HOLLANDAISE.

### RUBENS.

24. Sept esquisses ; sujets tirés de la Vie d'Achille.

*Le jugement de 29. Juin. 1855 Paris*

*F 1350* 1° Achille plongé dans le Styx.

Toile. — Haut. 0 m. 46 c. Larg. 0 m. 40 c.

*F 825* 2° Éducation d'Achille par le centaure Chiron.

*Thibaudéau*

Toile. — Haut. 0 m. 46 c. Larg. 0 m. 40 c.

*F 1200* 3° Achille découvert chez les filles de Lycomède.

Toile. — Haut. 0 m. 47 c. Larg. 0 m. 60 c.

*F 1325* 4° Colère d'Achille.

Toile. — Haut. 0 m. 47 c. Larg. 0 m. 47 c.

*F 1625* 5° Thétis demandant à Vulcain des armes pour son fils.

Toile. — Haut. 0 m. 47 c. Larg. 0 m. 82 c.

*F 925* 6° Rachat du corps d'Hector.

Toile. — Haut. 0 m. 42 c. Larg. 0 m. 70 c.

*F 3000* 7° Mort d'Achille.

Toile. — Haut. 0 m. 48 c. Larg. 0 m. 48 c.

Ces sept esquisses ne seront point séparées ; on en remettra une notice détaillée aux personnes qu'elle pourra intéresser ; on remettra aussi la double collection des gravures de cette œuvre à celui qui en sera l'adjudicataire.

## RUBENS.

### 25. Portrait de Philippe IV, roi d'Espagne.

*Acquis à D. Ag. Mar. 1855 N° 1750*

En 1628, l'infante Isabelle, gouvernante des Pays-Bas, chargea Rubens d'une mission diplomatique auprès de Philippe IV, roi d'Espagne. Ce peintre célèbre résida plus d'un an dans cette cour. Le monarque lui fit exécuter plusieurs grands ouvrages et voulut avoir de sa main son portrait et celui d'Elisabeth de Bourbon, sa femme. Rubens exécuta celui de Philippe sous divers costumes, et ce prince voulut que celui qui est aujourd'hui mis en vente servît de type à tous ceux qu'il ferait exécuter par la suite. Aussi le peintre s'est-il appliqué avec un soin tout particulier à l'exécution de celui-ci. On y trouve une finesse de pinceau, une facilité de contours un éclat de ton, portés au plus haut degré. Il n'est point de galerie où ce tableau ne soit digne d'être admis.

Des yeux peu exercés l'attribueront peut-être à Velasquez ; jamais ce peintre espagnol, malgré son talent éminent, n'a pu atteindre ni cette suavité, ni cet éclat.

(Acheté le 18 juillet 1798.)

Peint sur toile. — Haut. 1 m. 30 c. Larg. 0 m. 98 c.

## REMBRANDT.

### 26. Portrait de Nicolas Tulp.

Ce portrait est celui de Nicolas Tulp, professeur d'anatomie à Amsterdam, et ami particulier de ce peintre. C'est ce même professeur que Rembrandt a représenté dans son célèbre tableau de la leçon d'anatomie. Il est vu de face et en buste, la tête découverte ; ses cheveux et sa barbe commencent à grisonner ; il porte un pourpoint noir surmonté d'une fraise gaufrée.

Ce portrait est un de ceux que ce peintre a exécutés avec le plus de soin et le plus de succès. Son amitié pour Tulp l'y excitait ; ici point de fougue, point d'emportement, rien de heurté. Tout

*Alia a pria  
N° 20600  
Retin' parte  
D'one herifera  
Acquis à D. Ag. Mar.  
1855 N° 16.500  
Collot fils*

est calme et précis. Les teintes argentines y abondent; l'expression est pleine de vérité; le personnage est parlant. Quoique ses traits n'aient aucun caractère de beauté, ils portent cette empreinte de génie qui attache de prime-abord.

Ce tableau porte à droite la signature du peintre et la date de son exécution, 1632; à gauche l'âge de Tulp; il avait alors 40 ans et Rembrandt 28.

Peint sur bois. — Haut. 0 m. 72 c. Larg. 0 m. 52 c.

(Ce tableau a été acquis, il y a cinquante ans, à la vente de Robbi, fameux marchand de cette époque; il est ovale.)

## MOUCHERON (FRÉDÉRIC).

### 27. Paysage.

Un homme à cheval, accosté par un piéton, chemine sur une route qui part du premier plan et s'enfonce à gauche derrière un rocher couronné par un arbre au léger feuillage; d'autres voyageurs suivent le même chemin. Un grand arbre qui domine toute la composition s'élève à travers des rochers entremêlés d'arbustes et de plantes sauvages. Plus loin un sentier cotoie une montagne rocailleuse semée d'arbustes et de broussailles. Du côté opposé l'œil parcourt une vaste étendue de pays, jusqu'à une chaîne de montagnes qui se détachent à l'horizon sous un ciel clairsemé de nuages.

Ce paysage, d'un riche aspect pittoresque, est traité avec cette touche facile et spirituelle qui distingue les meilleures œuvres de Moucheron. Le feuillage semble agité par l'air, tant il est léger. Les lointains et les montagnes sont enveloppés de vapeurs d'une transparence tout aérienne, et le ciel répand sur toute la composition une lumière très harmonieuse.

Peint sur toile. — Haut. 0 m. 66 c. Larg. 0 m. 57 c.

## STOOP.

### 28. Halte de chasse.

*Stoop, le 29. Mars, 1855 F. 860*

Un cavalier portant un faucon sur le poing, un piqueur à che-

*Stoop à 3900  
Rothschild  
1855 F. 850  
Rothschild*

Il sonnait du cor et un valet qui tient deux chiens en laisse, arrêtent à l'entrée d'une forêt auprès d'une fontaine où boit un jeune garçon.

Des teintes blondes et brillantes, une touche grasse, piquante et facile, et une vive intelligence des effets du clair-obscur contribuent à faire ressortir le mérite de ce tableau.

Bois. — Haut. 0 m. 48 c. Larg. 0 m. 62 c.

## HONDEKOETER (MELCHIOR).

### 29. Scène de basse-cour.

Une poule et ses poussins, un singe qui vole une grappe de raisin et un paon qui se réfugie sur une balustrade, s'effraient à la vue d'un oiseau de proie qui fond sur eux. Seul, un coq, à tournure belliqueuse, s'apprête à tenir tête à l'ennemi.

Peint sur toile. — Haut. 1 m. 70 c. Larg. 1 m. 35 c.

## MIREVELT.

### 30. Portrait d'un Hollandais.

Il est représenté la tête nue, les cheveux ras. Il porte moustache et un bouquet de barbe au menton. Une large collerette de mousseline se détache sur son vêtement de soie noire.

C'est un bon tableau de ce maître. La touche est fine, l'expression vraie, la couleur bien fondue, et la lumière y est répandue avec intelligence.

Peint sur toile. — Haut. 0 m. 90 c. Larg. 0 m. 52 c.

## VALKENBURG.

### 31. Gibier et instruments de chasse.

Deux perdrix, un cornet à poudre, une gourde, un sifflet, une laisse et un filet sont groupés sur une table de pierre près d'un

*Poussin n° 1300  
Pétrole  
Noyau n° 29  
mar. 1855 J. 1570*

vase décoré d'un bas-relief. Ce trophée de chasse se détache sur un agréable fond de paysage, dans lequel passe une chasse au cerf.

L'aspect brillant et vrai de ce tableau est encore relevé par l'adresse du rendu des détails qui accuse un tact d'imitation laissant rien à désirer.

Peint sur toile. — Haut. 1 m. 14 c. Larg. 0 m. 87 c.

### MIERIS (FRANÇOIS).

#### 32. L'Enfant aux bulles de savon.

Un enfant, aux cheveux blonds, vu dans l'embrasure d'une croisée, s'amuse à souffler des bulles de savon par un tuyau de paille. Une femme, debout à côté de lui, tient un petit chien dans ses bras. Une carafe, où plonge un tournesol, est déposée sur l'appui de la fenêtre; une cage d'oiseau est suspendue à la muraille.

Peint sur bois. — Haut. 0 m. 23 c. Larg. 0 m. 18 c.

### ÉCOLE FRANÇAISE.

#### NICOLAS POUSSIN.

#### 33. Le Massacre des Innocents.

Sur le premier plan, à gauche de l'avant-scène, gît le cadavre d'un enfant délaissé. C'est l'annonce du sujet. En avant est un bourreau, le bras levé, et prêt à percer de son glaive un enfant étendu par terre. Sa mère, que ce bourreau a saisie par les cheveux et qu'il tient renversée sous l'un de ses pieds, s'efforce d'arrêter sa fureur et de couvrir de son corps celui de son enfant. Auprès

*Poussin n° 215  
Bretin*

*M. de la Roche  
90 20000  
Bretin  
d'entrepreneur  
Rijuy le 29 mai  
1855 - 840.000  
Dutuit*

ux, sur le même plan, on voit deux autres bourreaux, trois  
res et trois enfants. L'un, déjà immolé, gît sans vie et sans  
leur; son bourreau a disparu. La mère, à genoux devant ce  
d'avre, s'arrache les cheveux, se déchire le sein, et laisse éclat-  
sa douleur; l'autre, à genoux, fondant en larmes, s'efforce  
retenir de ses mains suppliantes le bras d'un de ces bourreaux,  
mé d'un glaive suspendu sur le corps de son enfant, que de son  
ed ce bourreau veut écraser. La première de ces femmes veut  
r, emportant son enfant dans ses bras; mais l'autre bourreau  
isit l'enfant, et, le bras levé, s'apprête à l'immoler sur le sein  
ême de sa mère. La crainte est répandue sur tous les traits de  
tte infortunée.

Le Poussin s'est appliqué à retracer dans les figures de ces trois  
mmes, le désespoir, la prière et la crainte, et il serait difficile  
e les produire avec plus de vérité. Ce tableau a toujours été cité  
omme modèle d'expression.

Sur le second plan est un temple élevé sur plusieurs marches.  
me mère épouvantée les descend rapidement, entraînant son  
nfant. Un bras armé d'un glaive, sortant de la porte de ce tem-  
le, a suffi à ce peintre poète pour faire ressortir et le danger  
ui menace cette mère, et toutes les horreurs qui souillent cet  
sile.

Sur ce même plan est le palais d'Hérode. A l'une de ses co-  
onnes est affiché l'arrêt qui ordonne le massacre.

Ce tableau est un des meilleurs du Poussin. Il est du même  
aire et de la même époque que celui de la Manne dans le désert,  
qui orne notre Musée. La couleur y est d'un éclat, d'une trans-  
parence qu'on trouve rarement chez ce maître. Mais la qualité  
qui y domine, c'est l'expression. Elle est partout frappante, jus-  
que dans la figure de cet enfant écrasé sous les pieds du bour-  
reau; on croit entendre ses cris.

Peint sur toile. — Haut 1 m. 35 c. Larg. 1 m. 15 c.

(Ce tableau était dans la galerie du prince Altieri, où il fut acheté le 1<sup>er</sup> août  
1798. Il est cité dans le voyage de Lalande et par d'autres auteurs. Il a été gravé  
par Volpato.)



## LE MÊME.

### 34. Moïse sauvé des eaux

570

Au dessous de la figure du Nil, appuyé de la main droite sur une tête de Canope et tenant de la gauche une corne d'abondance, on voit Moïse étendu dans son berceau, déposé au bord du fleuve. La femme qui vient de l'abandonner est encore à genoux sur la rive et ses yeux expriment la douleur. Derrière elle une autre femme s'éloigne en retournant la tête pour voir encore une fois l'enfant abandonné. Un vieillard, couvert d'un manteau et accompagné d'un enfant, la précède et s'éloigne à regret. L'enfant regarde si le berceau est encore sur l'eau.

Dans le fond du tableau on voit la fille de Pharaon, des palais, une forteresse, et plus loin un riche paysage.

Ce tableau est d'une riche et belle composition ; il a poussé au noir.

Tolle. — Haut. 0 m. 72 c. Larg. 1 m. 18 c.

## JOUVENET (JEAN).

### 35. Descente de croix.

*Peupin abb. 520  
Notari  
Nizog. le 29  
Jan. 1855 N. 100*

*Burat*

Le Christ, mort et descendu de la croix, est étendu sur un linceul dans lequel saint Jean et saint Joseph d'Arimathie s'appuient à l'ensevelir. La Vierge, debout, drapée dans un large manteau bleu, qui remonte sur sa tête, lève au ciel des regards navrés de douleur. Elle est suivie d'une sainte femme enveloppée d'un manteau jaunâtre, qui porte un mouchoir à ses yeux. La Madeleine cherche également à étouffer ses sanglots sous le mouchoir dont elle couvre son visage. Derrière Joseph d'Arimathie un homme se tient debout les mains jointes. Un bourreau retire l'échelle encore appuyée contre la croix.

Dans ces figures de petites proportions, Jouvenet a déployé l

me énergie que dans ses grandes toiles. On y retrouve la fierté habituelle de ses attitudes, le mouvement hardi de ses gestes, le caractère décidé de son dessin, la vivacité de ses expressions et la large facilité qui était l'essence même de son talent. La rareté des tableaux de cabinet de ce peintre recommande suffisamment celui-ci à l'attention des amateurs.

Tolle. — Haut. 0 m. 84 c. Larg. 0 m. 65 c.

## VERNET (JOSEPH).

### 36. Vue de Tivoli.

*Original 29. Mar. 1855. J 3000*

Nous sommes au pied du gouffre où viennent s'engloutir une partie des eaux de l'Anio. Devant nous, le temple de Vesta et celui de la Sibylle Tiburtine s'élèvent à une hauteur prodigieuse sur un énorme entassement de blocs de rochers entremêlés d'arbres et d'arbrisseaux. Du flanc de ces rochers, la cascade de Tivoli chappe en flots écumants entre les piliers d'un aqueduc, se précipite avec fracas et une rapidité impétueuse dans un ravin qu'elle s'est creusé à travers des quartiers de roc. Sur l'un de ces rochers est posté un groupe de pêcheurs. Au premier plan, au second plan, s'élève une colline verdoyante, ombragée par d'élégants bouquets d'arbres. Au loin, on aperçoit des aqueducs dans la campagne.

Ce site, d'un aspect si imposant, et d'une nature si grandiose, eût bien vivement exalter l'imagination de Vernet, car il l'a reproduit avec la verve et l'énergie du pinceau de Salvator. Aussi, admirons-nous dans cet ouvrage tout ce que cet éminent artiste a produit de plus parfait, sous le rapport de l'exécution comme sous celui de la couleur, qui est d'un merveilleux éclat. En un mot, ce tableau doit être compté parmi les chefs-d'œuvre du maître.

Haut. 1 m. Larg. 1 m. 36 c.

**LE MÊME.**

**37. Marine.**

*Paupien n° 390*  
*Retin*  
*1858*

Toute l'étendue du premier plan est hérissée de fragments de rochers baignés par la mer. Un pêcheur, debout sur une de leurs aspérités, retire des flots son filet; un autre pêcheur montre un poisson à une femme demi-nue, assise auprès de lui. A gauche plusieurs muletiers suivent un chemin tracé sur une digue naturelle qui s'élève du milieu des eaux; ils vont disparaître derrière un massif de rochers couronné d'un vieux arbre au tronc noueux et au feuillage éclairci. A l'arrière-plan, en deçà d'une ligne de hautes montagnes, on aperçoit des vaisseaux mouillés dans un port fermé de murailles flanquées de tours, et dominé par un phare. A droite, près d'une jetée, des pêcheurs retirent leurs filets et des mariniers déchargent un bâtiment. Une voile hollandaise cingle vers l'horizon.

Ce tableau, qui fait pendant au précédent, est encore du meilleur temps de l'artiste; c'est assez dire qu'il a été peint en Italie. Il est surtout remarquable par le grand aspect des lignes et par cette richesse de détails que Vernet savait répandre dans ses marines avec tant de choix, d'esprit et d'agrément. On y retrouve encore la fermeté de pinceau, le bel empâtement de couleur et la brillante exécution qui caractérisent les meilleures productions de ce maître.

Toile. — Haut. 1 m. Larg. 1 m. 03 c.

**LE MÊME.**

**38. Marine.**

*920*

Un pêcheur, le genou appuyé sur un rocher au bord de la mer, y jette son filet qu'il tient de sa main gauche. De sa main droite il tient une longue ligne; sa compagne, appuyée près de lui sur un rocher plus élevé, regarde attentivement quel sera le

sultat de ce coup de filet. Le ciel se charge de nuages, mais la mer est encore calme et transparente; une petite ville à l'horizon est frappée par des rayons de lumière. Dans le lointain est un vaisseau sortant du port dont on voit le phare et quelques maisons.

Ce tableau porte la date de 1775 et la signature de Vernet, qui le donna à Chalgrin, son gendre, pour cadeau de noces.

Haut. 0 m. 50 c. Larg. 0 m. 38 c.

**GREUZE (Signé 1780).**

**39. L'Attention.**

*Reçu par le 29. Mars 1855 N° 1350*

*Le 29. Mars 1855  
Haut. 0 m. 57 c.  
Larg. 0 m. 47 c.  
N° 1350*

C'est une jeune femme au teint frais et rosé, à la peau veloutée et douce. Elle fixe ses jolis yeux sur quelque chose d'invisible qu'elle semble regarder avec un intérêt passionné. Ses cheveux relevés sur son front sont ramenés au sommet de sa tête par une natte fixée par un ruban rouge. Elle porte une robe grise boutonnée au corsage, sur lequel retombe le bord de sa chemise. Un petit fichu blanc bordé de trois raies rouges est jeté négligemment sur ses épaules, et laisse à découvert l'éclatante blancheur de son sein.

Haut. 0 m. 57 c. Larg. 0 m. 47 c.

**REVOIL (PIERRE).**

**40. L'Emigré grec.**

Après le massacre de Scio et la prise de Missolonghi, quelques Grecs se réfugièrent en France. Le peintre a représenté un de ces héroïques émigrés débarqué aux environs d'Arles avec son enfant. Il est assis sur une pierre, au bord du rivage, et porte un costume albanais simple d'ornements, mais élégant par sa forme.

*Indiqué  
N° 1350*

L'enfant épuisé de fatigue se repose les bras appuyés sur les genoux de son père. Une jeune villageoise, revêtue du costume pittoresque de ce pays, si renommé pour la beauté des femmes, vient offrir au noble étranger une grappe de raisin.

Dans le fond, on aperçoit la mer et un vaisseau qui s'éloigne.

Ce tableau résume toutes les qualités de goût, de soin, et de scrupuleuse imitation qui font rechercher les œuvres de Révoil, par les amateurs du précieux fini.

Haut. 0 m. 54 c. Larg. 0 m. 43 c.

## MEYNIER.

### 41. Antiopé et Jupiter.

*au jug. 3140*

Antiopé, dépouillée de ses vêtements, étendue sur une étoffe de pourpre, un bras appuyé sur un rocher recouvert d'une peau de tigre, relève de l'autre une gaze au dessus de sa tête pour se dérober aux regards de Jupiter qui, sous la forme d'un Satyre, apparaît derrière des roseaux qu'il écarte de sa main. De grands arbres décorent cette scène éclairée par un ciel bleu qu'on découvre au fond de ce tableau.

Il est signé du maître, et exécuté avec soin, d'une couleur et d'un empâtement qui n'ont rien perdu de leur fraîcheur

Haut. 0 m. 64 c. Larg. 0 m. 80 c.



## DESSINS.

### JULES ROMAIN.

Une Sainte amenée devant le tribunal d'un Proconsul romain dont la physionomie trahit l'indécision : — Quatorze figures. — *noyau n° 175*  
Dessin à la plume et sépia, rehaussé de blanc. *« ill. Robert »*

### DOMINIQUIN.

Judith rentrant dans Béthulie montre aux Juifs la tête d'Holopherne. — Dessin à la plume et encre de Chine, rehaussé de blanc. *noyau n° 160*

### GIRODET.

Télémaque, accompagné de Mentor, raconte ses aventures à Calypso assise au milieu de ses Nymphes. Dessin à l'estompe et au crayon noir, rehaussé de blanc. *noyau n° 305*  
*il a été vendu n° 3000 à la vente de Girodet*

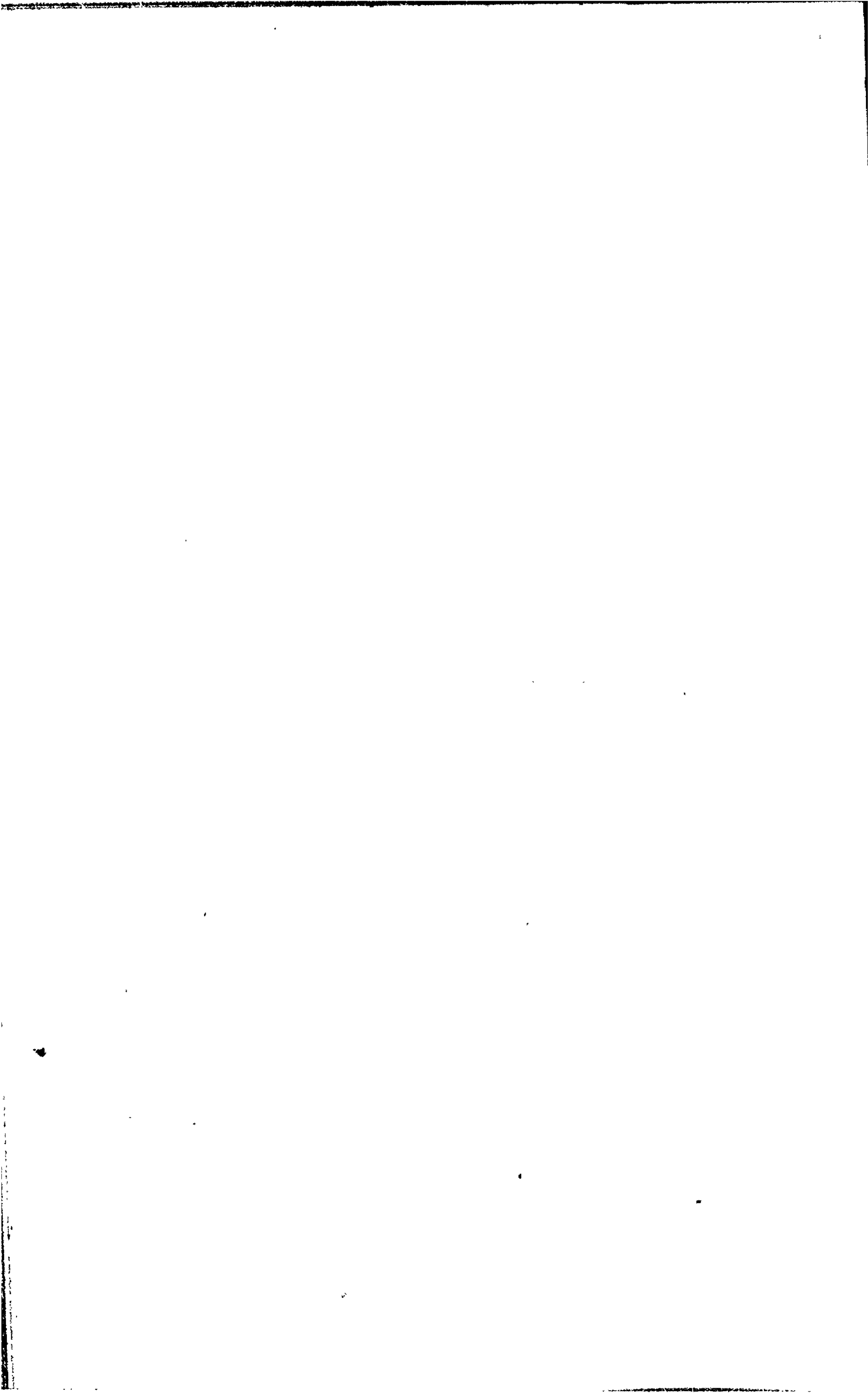
### LE MÊME.

Mort d'Annibal. — Dessin à la plume et encre de Chine, rehaussé de blanc. *noyau n° 95*

### DAVID.

Un groupe de quatre figures pour son tableau de Léonidas. — Crayon noir. *noyau n° 106*

---



**DÉSIGNATION**  
DES  
**OBJETS D'ART**  
ET DE HAUTE CURIOSITÉ.

---

**ANTIQUITÉS.**

---

**VASES GRECS EN TERRE PEINTE.**

- 1 — *Dionysus*, assis sur un rocher, est revêtu d'une double tunique. La supérieure est richement brodée; un manteau enveloppe ses jambes. Le dieu est barbu et couronné de lierre. De sa main droite il tient un thyrses. A côté de lui, vers la gauche, est une Ménade (*Mainas*) debout, vêtue d'une tunique talaire; dans sa main droite est le canthare, dans sa gauche le thyrses. En arrière du dieu est un Satyre tibicine, *Hédymélès*. A côté du rocher est une seconde Ménade (*Mainas*), assise à terre, et qui se tourne vers Bacchus. Près d'elle est une amphore sans anses. Le Satyre *Simus* est placé devant le dieu. plus bas que la Ménade debout; il étend les deux bras. En arrière est un cathalus et un lion,

0<sup>600</sup>...  
Beurdeley  
(racheté)



au-dessus duquel est assise, sur un rocher, la Ménéade *Ithyoné*, qui tient un thyrses et se tourne vers Bacchus.

REVERS. Une Ménéade avec le thyrses entre deux Satyres.

Ce vase à deux anses se nomme *péliké*. La peinture est rouge ; le style de Sant'Agata de'Goti. De la vente du prince de Canino. Voir de Witte, *Cat. étrusque*, n° 43.

Hauteur 42 c.

2 — *Hercule*, vêtu de la peau du lion, et tenant sa massue, combat une Amazone accourue au secours d'une de ses compagnes déjà terrassée. Derrière elle fuit un guerrier, et derrière le dieu est un hoplite perçant de son glaive une troisième Amazone.

REVERS. *Bacchus* barbu tient un canthare et un rameau de vigne chargé de raisins. Il est suivi de deux Silènes dansant. Il adresse la parole à *Ariadne*, derrière laquelle un Satyre aviné se livre à une action obscène. — Ce vase est de la forme connue sous le nom d'amphore. Figures noires.

Hauteur 41 c.

160 3 — Autre vase de la même forme, figures noires. Au devant est un guerrier armé de son bouclier, et près de lui est un gros chien.

REVERS. *Minerve* qui combat contre deux géants.

Hauteur 41 c.

4 — Hydrie, figures noires. Char conduit par un aurige. Devant le char, *Mercure* ; à côté des chevaux une jeune femme, un guerrier et un autre personnage. Derrière le char un éphèbe.

Sur le colon voit *Achille* poursuivant *Hémithéa*,

qui est suivie d'un éphèbe à cheval, conduisant un second cheval par la bride; sous les pieds des chevaux est l'hydrie brisée de la fille de *Ténéas*. *Minerve*, armée de pied en cap, est debout derrière *Achille*.

Hauteur 46 c.

- 5 — Amphore, peinture noire. *Hector* monte sur son quadrigé, où son écuyer est déjà placé. Il reçoit les adieux d'*Andromaque*, qui lui présente *As-tyanax*. *Priam* est debout devant *Hector*, et, la main droite levée, semble lui donner des conseils. Au-devant des chevaux est une femme qui les flatte de la main, et devant elle un chien qui saute et aboie.

270

REVERS. *Bacchus* debout, tenant un canthare et une branche de lierre, parle à *Ariadne*, précédée d'un *Satyre* dansant. Un autre *Satyre* est derrière *Bacchus*.

Hauteur 47 c.

- 6 — Amphore à deux anses, fond rouge, peinture noire. *Bacchus* barbu, couvert d'un manteau, monté sur un mulet, est précédé d'un *Satyre* gesticulant, et suivi d'un autre *Satyre* portant une outre.

320.

REVERS. Trois *Ménades* jouant de divers instruments, portées sur les épaules de trois *Satyres*.

Hauteur 51 c.

- 7 — *Lécythus*, peinture noire. Un homme à cheval entre deux figures barbues, assises sur des sièges, tenant en main des lances.

200

Hauteur 16 c.

- 8 — Petit vase, peinture jaune. Un jeune homme nu,

160

debout, les mains appuyées sur ses genoux, porte sur ses épaules un enfant qui tend les bras vers un éphèbe qui lui montre une bourse.

Hauteur 10 c.

160

9 — Lécythus à fond blanc, figures noires. Tibicine, homme armé et pédotribe. Inscriptions illisibles.

Hauteur 22 c.

## MATIÈRES DURES ET MARBRES.

8050 — Vase de Pallas.

*M. de Portale,  
poussant de  
la Malmaison  
l'Impératrice Sophie  
l'aurait payé 15000*

Grande urne cinéraire en porphyre rouge avec les anses prises dans la matière, et son couvercle surmonté d'un flacon adhérent. Il représente la fiole que l'on plaçait sur ces urnes pour arroser de parfums les cendres qu'elles renfermaient.

Cette urne est connue sous le nom de vase de Pallas, affranchi de l'empereur Claude. Elle a été illustrée par Winckelmann, Maffei, Ficoroni, Visconti et autres. Voici ce que Winckelmann en dit dans son *Histoire de l'Art*, livre VII, ch. I<sup>er</sup>, § 23 :

Parmi les ouvrages de porphyre les plus précieux par la difficulté du travail et pour ainsi dire inimitables, sont les vases entièrement évidés et réduits presque à l'épaisseur d'une plume. Leur forme, les cannelures en relief qu'on voit sur le couvercle et sur le pied, prouvent, au premier aspect, que ces ouvrages ont été exécutés au tour.

On en a trouvé plusieurs dans des tombeaux antiques. Ils étaient renfermés dans une pierre de travertin bien scellée, ce qui les a préservés des outrages du temps. Le plus beau est celui de la Villa Albani. Il fut payé trois mille écus romains (l'écu romain vaut 5 fr. 40 c.) par le pape Clément XI.

De la Villa Albani ce vase passa à la Malmaison, dans la collection de l'impératrice Joséphine. Après sa mort et à sa vente, il fut acheté par le marquis de Drée, à la vente duquel je l'achetai il y a environ 30 ans. Le couvercle a été cassé en deux morceaux, qui ont été parfaitement rejoints.

Hauteur 62 c.

- 11 — Statue antique d'un jeune Faune terminée en hermès, en marbre rouge antique de la plus belle qualité, sur piédestal en marbre vert antique.

Hauteur 1 m. 30 c.

Il n'existe que deux figures antiques entières de cette belle matière. Celle-ci, dont la tête a été séparée du corps lorsqu'elle fut découverte, est réparée avec soin. Elle est, du reste, d'une très belle conservation. Elle provient du cabinet du marquis de Drée, qui en refusa 10,000 fr. lors de sa première vente.

*Plus tard  
8.000, elle  
a été achetée, ne  
trouvant pas  
d'enchérisseur  
Atyaga le 29  
Nov. 1855  
2.000 —*

- 12 — Figure égyptienne en basalte.

Elle est assise et adossée à un pilastre couvert d'hiéroglyphes, ainsi que le tablier qui couvre les jambes de cette figure et les quatre faces de la base qui la supporte. Sur chaque bras sont aussi des caractères hiéroglyphiques. Dans un cartouche est, dit-on, le nom du personnage.

Cette figure a tous les caractères que Winckel-

*acheté*

mann assigne à celles de la plus haute antiquité. Voici ce qu'il en dit dans son *Histoire de l'Art*, livre II, ch. II, § 6.

Les yeux sont peu ouverts et n'ont ni profondeur, ni expression, ni relief; ils sont coupés obliquement; les cils sont à peine indiqués. Les sourcils n'ont point de proéminence, et les pommettes des joues en ont beaucoup. Le bout de l'oreille ne descend qu'au niveau des yeux; la bouche est presque fermée, le coin des lèvres très relevé; le menton petit et fuyant en dessous; les mains posées sur les genoux sont plates, les doigts séparés par de simples lignes avec peu de profondeur. On n'y aperçoit ni os, ni muscles, ni nerfs, ni veines. Il en est de même des pieds posés parallèlement.

Cette figure a donc tous les caractères de cette haute antiquité. Winckelmann dit qu'on les plaçait dans les tombeaux et qu'elles étaient l'image de la personne ensevelie.

Hauteur 43 c.

*racheté*  
12 bis. Table en mosaïque, représentant des feuillages et des fleurs sur pied en acajou, garni de bronze doré.

Portant 94 c. sur 51 c.

12 ter. Cylindre babylonien en pierre sanguine (hématite) avec plusieurs figures gravées en creux.

---

## OBJETS DU MOYEN-AGE ET AUTRES.

---

### MARBRES SCULPTÉS.

115 13 — Ciste, vase dans lequel les anciens renfermaient les symboles mystérieux de la divinité qu'ils honoraient. Ce vase, ouvrage grec, a été apporté de

croisades. Il est orné de pampres. Le chevalier qui l'apporta fit effacer quelques-unes des feuilles de ce pampre pour mettre à la place ses armoiries. Ce vase a appartenu au célèbre Peiresc.

- 14 — Masque scénique antique. Sur le derrière est un Satyre. 2.
- 15 — Petit buste dont la jolie tête est antique. 2.
- 16 — Deux canopes égyptiens à têtes humaines, en albâtre. 2.
- Hauteur 62 c.
- 17 — Deux petits bustes antiques sur piédestaux en marbre grand antique. 2.
- 18 — Vénus Callipyge. Jolie statuette. Etude de Canova, signée de lui. 31350
- Hauteur 79 c.
- 19 — Buste de Bacchus jeune. Etude du même. 2.
- 20 — Faune jouant de la flûte. Etude de Marin. 2465
- Hauteur 58 c.
- 21 — La joueuse d'osselets. Etude de Marin. C'est le portrait de la jeune Livie, fille d'Auguste. 205-2.
- 22 — Petite statue de Cérès, par le même. 2.
- 23 — Télémaque, berger en Égypte, chez le roi Amastris. Cette figure, de demi-nature, est l'original de celle que Marin a exécutée ensuite plus en grand et qui était à Fontainebleau sous le nom de Canova. 2.
- 24 — Terpsichore tenant une couronne de fleurs. 255
- Hauteur 55 c.
- 25 — Deux statuettes représentant l'une l'Amour tirant de l'arc, l'autre une jeune Amazone. Sur socles de marbre. 1150
- 26 — Buste colossal du Laocoon. } Études d'Algardi. 2700 2.
- 27 — Id. d'Apollon. } 550 2.

- 28 — Buste d'Alexandre mourant. }  
" 950 29 — Id. d'Ajax. } Etudes de Chinard.  
490 Bayadeley 30 — Id. d'Achille. }  
rachele 31 — Buste de Phocion. Grandeur naturelle.  
" 490 32 — Id. de Melpomène.  
" 33 — Id. de Voltaire.  
" 34 — Id. de Rousseau.  
35 — Buste d'Hermès, en marbre blanc sur fût de colonne  
en brocatelle.  
" 36 — Deux bustes d'hommes de l'antiquité, en marbre  
blanc, sur piédestaux en brèche de Sicile.  
" 37 — Modèle du tombeau des Scipions, en marbre blanc.

### BRONZES.

- " 3.010 38 — Deux beaux vases cannelés avec anses, supportant  
des guirlandes de chêne. Ils sont ornés sur la  
panse de bas-reliefs représentant des jeux d'en-  
fants, dans le style de F. Flamand. Bronzes an-  
ciens remarquables par la beauté de la fonte.  
Hauteur 65 c.  
" 700 39 — Buste d'un philosophe de l'antiquité. Bronze florentin  
du xvi<sup>e</sup> siècle, plus grand que nature et d'une  
beauté remarquable.  
" 40 — Autre buste de même proportion représentant l'em-  
pereur Commode avec les attributs d'Hercule.  
Bronze florentin de la même époque.  
" 580 41 — Le Moïse de Michel-Ange. Beau bronze florentin du  
xvi<sup>e</sup> siècle, sur piédestal en marqueterie de Boule.  
42 — Hercule terrassant un Centaure, beau bronze italien  
sur piédestal en marqueterie de Boule.

- 43 — Deux groupes en pendants ; l'un représente un lion dévorant un taureau, et l'autre un lion dévorant un cheval, sur piédestaux en marqueterie de boule. *P 1220*
- 44 — Le taureau Farnèse, bronze florentin sur socle en marbre noir garni de bronze doré. Ce bronze provient du cabinet du duc d'Orléans. *220*
- 45 — Cheval debout, bronze florentin sur socle en marqueterie de Boule, provenant du même cabinet. *120*
- 46 — Hercule debout, couvert de la peau du lion. Il tient de la main gauche une sphère, et de la droite sa massue. Le socle, en bronze, est orné de guirlandes. Bronze italien du xvi<sup>e</sup> siècle. *7.*
- 47 — Deux lionnes couchées, d'après celles des Thermes de Dioclétien, sur socle en porphyre rouge oriental, garni de bronze doré. *370*  
*7.*
- 48 — Main Isiaque avec tous les attributs en relief du culte d'Isis. Ex-voto à cette déesse. *7.*
- 49 — Isis allaitant Horus, la tête surmontée d'un disque placé entre deux cornes. *7.*
- 50 — Ammon criocéphale coiffé du pschent. *7.*
- 51 — Aiguière avec écusson armorié.
- 52 — Tête d'un jeune Faune. Bronze florentin remarquable par la légèreté de la fonte et la beauté du style. *7.*
- 53 — Joli petit groupe. Silène dans l'ivresse, entouré de jeunes suivants. *7.*
- 54 — Mercure, d'après Jean de Bologne, sur fût de colonne en marbre rouge antique, garni de bronze doré. *250*

*Les deux empereurs Romains montés sur colonnes  
tronquées en marbre, fûts, bronzes* *320*



**CURIOSITÉS DIVERSES ET MATIÈRES PRÉCIEUSES.**

*344* 7. 55 — Urne en agate orientale avec son couvercle, montée sur socle carré en bronze doré, orné sur chaque face d'une plaque ovale en même matière que l'urne.

*580* 7. 56 — Coupe ronde en agate orientale blanche avec taches noires, sur trépied formé de dauphins en bronze doré.

7. 57 — Deux petites coupes rondes, agate orientale, sur trépieds à têtes et pieds de biche en bronze doré. L'une d'elles est cassée.

58 — Coupe forme ovale avec gorge et piédouche pris dans la masse, en jaspe de l'Inde.

59 — Coupe et soucoupe ovale, fond noir rubané de blanc, en agate du Brésil.

*376* 60 — Deux coupes ovales en jade avec feuillages détachés pris dans la masse, posées sur des figurines en bronze sur socles en porphyre oriental.

61 — Théière en jade et son couvercle. La théière est ornée de cercles en relief, et le couvercle de feuilles.

62 — Petite coupe en malachite, sur piédestal en même matière, orné de bronze doré.

7. 63 — Plateau rond en bois de palmier pétrifié monté en bronze doré. Il a été scié par M. Dolomieu, pour faire don du pareil au cabinet d'histoire naturelle.

Diamètre 30 c.

*680* 64 — Plateau ovale en lapis-lazuli, monté en bronze doré.

- 65 — Plateau rond en lumachelle, monté en bronze doré.  
Diamètre 30 c.
- 66 — Deux petits socles ronds ; l'un en pierre des Amazones, l'autre en cristal rose, garnis en bronze doré et surmontés chacun d'un petit fût de colonne en aigue-marine. 2
- 67 — Petite urne ovoïde taillée dans un morceau d'aérolithe tombé à l'Aigle en 1802; le premier légalement constaté en France, sur piédestal en jaspe rubané. 7.
- 68 — Petit Mercure en argent, tenant d'une main une couronne, et de l'autre un caducée.
- 69 — Belle coupe ronde évidée, sur piédestal carré en labrador, garni en bronze doré. 7.  
31 c. de diamètre.
- 70 — Coupe ronde en porphyre vert, dit petit-jésus, monté sur piédouche en bronze doré, et sur piédestal en même porphyre. 7.  
33 c. de diamètre.
- 71 — Huit boîtes à jeu en ivoire garnies en or, renfermées dans une boîte en marqueterie de bois ; du temps de Louis XVI.
- 72 — Boîte à jeu en laque de l'Inde. Une des quatre boîtes est cassée.
- 73 — Groupe en terre cuite italienne. Femme allaitant son enfant.
- 74 — Petite coupe ronde en marbre rouge antique.
- 75 — Buste de Bacchante. Terre cuite de Marin. 7.
- 76 — Buste d'une jeune fille italienne. Terre cuite de Marin. 7. 185
- 77 — Tabatière carrée en bois de fougère pétrifié, rare et belle matière, avec monture à cage en or émaillé. 7. 201

- 78 — Tabatière en lumachelle flamboyante de Carinthie, non montée.
- 79 — Petit plateau à trépied en marqueterie de Boule ; le dessus en porphyre rouge oriental, garni en bronze doré.
- 80 — Un fût de colonne en porphyre du Christ.
- 81 — Buste antique en marbre de Paros, sur socle en granit d'Égypte.
- 82 — Grande et belle coupe ronde en marbre vert antique, avec anses évidées prises dans la masse. Remarquable par la beauté de la matière et l'élégance de sa forme ; sur socle en brocatelle.
- Diamètre 63 c.
- 83 — Table carré long en euphotide jadienne sur pied en acajou.
- Longueur 1 m. 25 c. Largeur 60 c.
- 84 — Belle table ovale en vert de Corse de la plus belle qualité de cette matière, sur pied en bois d'acajou garni de bronze doré.
- Portant 1 m. 03 c. sur 64 c.

### IVOIRES.

- 85 — Grand bas-relief. Sous un portique à gauche, Vénus, assise sur un trône et parée de sa ceinture, tient devant ses genoux son fils dont on aperçoit les ailes. Il a déposé son carquois au pied du trône. A droite est Bacchus avec la chlamyde et une ceinture de pampre. Devant lui est Pomone, portant de sa droite la corne d'abondance. Dans le haut, deux Génies ailés portent aussi des fruits. Sur le second plan, on voit divers ornements. Ce tableau est surmonté d'un fronton porté par des colonnes torsées avec chapiteaux corinthiens en bronze doré.

Hauteur 60 c. Largeur 43 c.

86 — Bas-relief carré représentant le jugement de Paris.

87 — Dito plus petit, même sujet.

88 — Socle rond orné d'un bas-relief représentant une bacchanale de huit enfants nus. L'un d'eux est porté sur un bouc, suivi d'un chien. Un gros cep de vigne chargé de fruits décore ce socle. Il est monté en cuivre doré.

*2410*

Diamètre 13 c.

89 — Groupe de trois enfants qui en portent un quatrième, sur socle en griotte.

*250*

90 — Petit Bacchus debout.

*120*

91 — Petit socle rond avec bacchanale en relief. Le couvercle et le fond sont en argent et ornés de bas-reliefs.

---

92 — Email colorié représentant la Sainte Famille. Belle peinture du temps de Louis XIV. Cadre en bois doré.

*339*

### **PORCELAINES DE SÈVRES PATE TENDRE.**

93 — Service fond blanc avec frise fond bleu ornée de fleurs, composé de :

*Retina*

12 Assiettes à soupe, ancien Sèvres,

36 — plates, marque de la République,

24 — — (un peu ébréchées),

6 plats ovales, hors-d'œuvres,

- 4 compotiers carrés,
- 4 — forme coquille,
- 4 — forme ovale,
- 3 — ronds,
- 2 grands plateaux octogones,
- 2 plateaux portant chacun deux petits pots à confitures, adhérents,
- 2 Petites beurrières rondes et leurs couvercles,
- 2 Sucriers avec leurs couvercles et leurs plateaux,
- 2 Verrières,
- 2 Petits seaux pour vin de liqueur,
- 1 Glacière (raccommodée).

---

*Retenir* ————— 118 pièces.

- 3<sup>e</sup> 200 — 94 — Seize assiettes plates à bouquets.
- " 205 — 95 — Quatorze assiettes à soupe, à bouquets de roses, belle qualité.
- 96 — 96 — Pot au lait fond bleu-de-roi à réseaux d'or, avec médaillon d'oiseaux et fleurs.
- " 96 — 97 — Sucrier ovale à plateau fixe, fond bleu à guirlandes de fleurs.
- " 221 — 98 — Deux tasses fond bleu-turquoise, à médaillons de fruits et fleurs.
- " 142 — 99 — Jolie tasse fond œil-de-perdrix, à double médaillon d'Amours et guirlandes de roses.
- 100 — Pot de toilette bleu-turquoise, à guirlandes de roses.
- 101 — Tasse fond vert, à dessins d'or.
- 102 — Tasse à dessins bleus et or sur fond blanc, ornée de guirlandes de fleurs, belle qualité.

- 103 — Deux chocolatières, l'une fond bleu, et l'autre brune, à poids d'or.
- 104 — Deux petites tasses, l'une fond blanc, à dessins bleus et fleurs avec le chiffre R, l'autre fond vert, à dessins d'or avec le chiffre M.
- 105 — Tasse à bandes bleues, décorée de fleurs.
- 106 — Tasse fond blanc, à médaillons de paysages.
- 107 — Coquetier, décoré de guirlandes de roses.
- 108 — Un cabaret à dessins chinois et entourage de fleurs, rehaussées d'or, garni en vermeil, composé de dix tasses et cinq grandes pièces. „ 345
- 109 — Quatre tasses et un sucrier, fond violet, à médaillons à sujets de marine.
- 110 — Cafetière, garnie en vermeil, avec son plateau, fond blanc, à sujet de marine.
- 111 — Saucière décorée de fleurs; les anses et les pieds sont formés par des branchages en relief.
- 112 — Grand vase à couvercle, porcelaine de Saxe, monté en cuivre doré. „ 245
- 113 — Un vase de nuit en porcelaine de Sèvres, bleu lapis à cartels de fleurs.
- 114 — Un autre vase de nuit en porcelaine de Sèvres, bleu de roi à réseaux d'or, à cartels d'oiseaux et fleurs.
- 115 — Très grand table de salle à manger en bois d'acajou munie de plusieurs rallonges.
- 116 — Un tapis formé de douze peaux d'autruches de la plus belle qualité du Mexique.

*Un vase avec son plateau Sèvres* „ 610

